



403

A

نام
نام خانوادگی
محل امضاء

دفترچه شماره ۱
عصر پنجشنبه
۹۰/۱۱/۲۷



جمهوری اسلامی ایران
وزارت علوم، تحقیقات و فناوری
سازمان سنجش آموزش کشور

اگر دانشگاه اصلاح شود مملکت اصلاح می شود.
امام خمینی (ره)

آزمون ورودی دوره های کارشناسی ارشد ناپیوسته داخل - سال ۱۳۹۱

مجموعه علوم تربیتی ۱ - کد ۱۱۱۷

مدت پاسخگویی: ۱۰۵ دقیقه

تعداد سؤال: ۱۵۰

عنوان مواد امتحانی، تعداد و شماره سؤالات

ردیف	مواد امتحانی	تعداد سؤال	از شماره	تا شماره
۱	زبان عمومی و تخصصی	۳۰	۱	۳۰
۲	آمار و روش تحقیق	۲۰	۳۱	۵۰
۳	روانشناسی تربیتی	۲۰	۵۱	۷۰
۴	روشها و فنون تدریس	۲۰	۷۱	۹۰
۵	اصول و فلسفه تعلیم و تربیت	۲۰	۹۱	۱۱۰
۶	مدیریت آموزشی	۲۰	۱۱۱	۱۳۰
۷	تکنولوژی آموزشی	۲۰	۱۳۱	۱۵۰

بهمن ماه سال ۱۳۹۰

استفاده از ماشین حساب مجاز نمی باشد.

PART A: Vocabulary

Directions: Choose the word or phrase (1), (2), (3), or (4) that best completes each sentence. Then mark the correct choice on your answer sheet.

- 1- Understanding the world economic conditions, the recent graduates spoke about job prospects for the future.
1) luxuriously 2) narrowly 3) warily 4) inaudibly
- 2- The English word "family" used to all the people in the house, including servants.
1) denote 2) participate 3) predict 4) ascertain
- 3- Greg's excellent poem won the of his friends.
1) advent 2) access 3) apex 4) acclaim
- 4- Your eyes need approximately 20 to 30 minutes to darkness.
1) account for 2) adjust to 3) take in 4) rely on
- 5- Critics condemned the novelist's attempt to plagiarize Hemingway's story.
1) judicious 2) felicitous 3) discreet 4) brazen
- 6- When I had an awful sore throat, only warm tea would the pain.
1) assimilate 2) mitigate 3) devastate 4) prescribe
- 7- I have always liked your positive attitude; it has always affected our working relationship.
1) favorably 2) candidly 3) hastily 4) consciously
- 8- When the rain began to pour, the crowd at the baseball game quickly
1) annihilated 2) uncovered 3) dispersed 4) pacified
- 9- Everyone in the family enjoys seafood, so my uncle's distaste for the salmon dish was an
1) altercation 2) autonomy 3) anomaly 4) accolade
- 10- Denise for weeks before she actually decided to accept the job offer.
1) squandered 2) precluded 3) regretted 4) vacillated

PART B: Cloze Test

Directions: Read the following passage and decide which choice (1), (2), (3), or (4) best fits each space. Then mark the correct choice on your answer sheet.

Later moralists, however—for instance, the 18th- and 19th-century British utilitarians Jeremy Bentham and John Stuart Mill—defined happiness (11) pleasure and the absence of pain. Others, still (12) happiness as a state of mind, have tried to distinguish it from pleasure on (13) that it is mental, not bodily; enduring, not transitory; (14) rational, not emotional. But these distinctions are open to question. A temporal dimension was added to eudaemonism in ancient times by Solon, who said, "Call no man happy till he is dead," (15) that happiness and its opposite pertain, in their broadest sense, to the full course of one's life. Contemporary moralists have tended to avoid the term.

- 11- 1) such as 2) for example 3) like 4) as
- 12- 1) regarding 2) regard 3) have regarded 4) who regards
- 13- 1) the ground 2) a ground 3) the grounds 4) grounds
- 14- 1) but 2) and 3) neither 4) then
- 15- 1) and suggesting 2) suggesting 3) who suggested 4) by suggesting

Reading Comprehension

Directions: Read the following passages and decide which choice (1), (2), (3) or (4) best fits each space. Then mark the correct choice on your answer sheet.

PASSAGE 1:

Like other purveyors of professional ethics, the World Psychiatric Association issues an ethical code to govern the conduct of psychiatrists. The psychiatric code of ethics, first set forth through the Declaration of Hawaii in 1977, has been expanded through a 1983 Vienna update and, in 1996, the broader Madrid Declaration. The code was further revised in Hamburg, 1999. The World Psychiatric Association code covers such matters as patient assessment, up-to-date knowledge, the human dignity of incapacitated patients, confidentiality, research ethics, sex selection, euthanasia, organ transplantation, torture, the death penalty, media relations, genetics, and ethnic or cultural discrimination. In establishing such ethical codes, the profession has responded to a number of controversies about the practice of psychiatry.

16- What does the passage mainly discuss?

- | | |
|----------------------------------|-----------------------------------|
| 1) Professional Ethics | 2) Ethics of Psychiatrics |
| 3) World Psychiatric Association | 4) World Practice of Psychiatrics |

17- According to the passage, the World Psychiatric Association issues an ethical code to govern the conduct of psychiatrists like other _____ of professional ethics.

- | | | | |
|------------|--------------|--------------|----------------|
| 1) dealers | 2) educators | 3) providers | 4) instructors |
|------------|--------------|--------------|----------------|

18- Which of the following is NOT true of the psychiatric code of ethics?

- 1) It was further changed in Hamburg, 1999.
- 2) It was totally altered through a 1983 Vienna update.
- 3) It was broadened through Madrid Declaration in 1996.
- 4) It was introduced through the Declaration of Hawaii in 1977.

19- The word confidentiality in line 6 means _____.

- | | | | |
|------------|---------------------|------------------------|----------------|
| 1) secrecy | 2) painless killing | 3) science of heredity | 4) discernment |
|------------|---------------------|------------------------|----------------|

PASSAGE 2:

The introduction of psychiatric medications and the use of laboratory tests altered the doctor-patient relationship between psychiatrists and their patients. Psychiatry's shift to the hard sciences had been interpreted as a lack of concern for patients. Anti-psychiatry had become more prevalent in the late twentieth century due to this and publications in the media which conceptualized mental disorders as myths. Others in the movement argued that psychiatry was a form of social control and demanded that institutionalized psychiatric care, stemming from Pinel's thereapeutic asylum, be abolished.

20- What would the possible topic be for the above passage?

- | | |
|---------------------|--------------------------------|
| 1) Psychiatric Care | 2) Mental Disorders |
| 3) Anti-psychiatry | 4) Doctor-patient Relationship |

21- According to the passage, the introduction of psychiatric _____ changed the doctor-patient relationship between psychiatrists and their patients.

- | | |
|-------------------------|------------------------|
| 1) assessment | 2) examination |
| 3) behavioral treatment | 4) medicinal treatment |

22- If the author is right, anti-psychiatry had become more _____ in the late twentieth century because of publications in the media which conceptualized mental disorders as myths.

- | | | | |
|-------------|---------------|----------------|---------------|
| 1) atypical | 2) occasional | 3) exceptional | 4) widespread |
|-------------|---------------|----------------|---------------|

PASSAGE 3:

Specialist hospitals were built in Baghdad in 705 AD, followed by Fes in the early 8th century, and Cairo in 800 AD. In the 10th century, the Persian physician Muhammad ibn Zakariya Rāzi (Rhazes) combined psychological methods and physiological explanations to provide treatment to mentally ill patients. His contemporary, the Arab physician Najab ud-din Muhammad, described a number of forms of madness which share clinical features with contemporary medical disease concepts such as agitated depression, neurosis, and priapism as well as sexual impotence (Nafkhae Malikholia), psychosis (Kutrib), and mania (Dual-Kulb).

In the 11th century, another Persian physician, Abu Ali al-Hussain ibn Abdallah ibn Sina, known in the West as Avicenna, recognized *physiological psychology* in the treatment of illnesses involving emotions, and developed a system for associating changes in the pulse rate with inner feelings. The third section of Avicenna's text Cannon of Medicine (Al-Qanun fi al-Tibb) dealt with disorders of the psyche and the nervous systems and expounded on topics such as sexology, lovesickness, delusion, apoplexy, hallucination, insomnia, mania, nightmare, melancholia, dementia, epilepsy, paralysis, stroke, vertigo, spasm and tremor.

Specialist hospitals were built in medieval Europe from the 13th century to treat mental disorders but were utilized only as custodial institutions and did not provide any type of treatment. Founded in the 13th century, Bethlem Royal Hospital in London is one of the oldest lunatic asylums. By 1547 the City of London acquired the hospital and continued its function until 1948. It is now part of the National Health Service and is an NHS Foundation Trust.

23- What does the passage mainly discuss?

- | | |
|------------------------------|---------------------------------|
| 1) Islamic Psychology | 2) Philosophy and Psychology |
| 3) Psychology in Middle Ages | 4) Treatment of Mental Diseases |

24- The establishment of the earliest specialist hospitals -----.

- | | |
|--------------------------------|---------------------------------|
| 1) dates back to 705 AD | 2) dates back to 800 AD |
| 3) goes back to eighth century | 4) goes back to seventh century |

25- One can infer from the passage that Najab ud-din Muhammad described a number of forms of madness in the ----- century.

- | | | | |
|----------|----------|-----------|------------|
| 1) tenth | 2) ninth | 3) eighth | 4) seventh |
|----------|----------|-----------|------------|

26- Which of the following mental disorders involve physical and emotional symptoms such as bodily pain, anxiety, depression, etc. that do not stem from any obvious physiological change?

- | | | | |
|----------|-------------|--------------|-------------|
| 1) mania | 2) priapism | 3) psychosis | 4) neurosis |
|----------|-------------|--------------|-------------|

27- The system for linking changes in the pulse rate with inner feelings was ----- in the eleventh century.

- 1) developed by Abu Ali al-Hussain ibn Abdallah ibn Sina to cure physical illnesses
- 2) used to cure physiological disorders
- 3) employed to establish psychology
- 4) introduced by Avicenna

28- Which of the following is the neurological disorder which is characterized by seizures?

- | | | | |
|--------------|-------------|------------|-------------|
| 1) Paralysis | 2) Epilepsy | 3) Vertigo | 4) Insomnia |
|--------------|-------------|------------|-------------|

29- Which of the following is true of the specialist hospitals in medieval Europe discussed in the passage?

- 1) They provided all types of mental treatment.
- 2) They were built to cure psychological diseases.
- 3) They were built to treat both physical and mental disorders.
- 4) They turned into custodial institutions to eradicate mental diseases.

30- According to the passage, Bethlem Royal Hospital in London is one of the oldest -----.

- | | |
|----------------------------|-----------------------------|
| 1) hospital for the old | 2) asylum for the poor |
| 3) hospital for the insane | 4) asylum for the oppressed |

- ۳۱- آشکارترین تفاوت تحقیق کیفی و کمی با کدام یک ارتباط دارد؟
 (۱) انتخاب نمونه آماری
 (۲) نحوه ارائه داده‌ها
 (۳) کنترل متغیرهای تحقیق
 (۴) صورت‌بندی فرضیه‌های پژوهش
- ۳۲- اینکه «حواس انسان نمی‌تواند کلیت و ضرورت مفاهیم را به تنهایی درک کند.» متکی بر چه دیدگاهی است؟
 (۱) عقل‌گرایی (۲) تجربه‌گرایی (۳) منطق‌گرایی (۴) پوزیتیویستی
- ۳۳- مفروضات (Assumptions) در تحقیق احکامی هستند که محقق در مورد آنها چنین می‌اندیشد:
 (۱) احکامی که صحیح نیستند ولی محقق آنها را صحیح فرض می‌کند.
 (۲) همان فرضیات تحقیق هستند که باید آزمون شوند.
 (۳) فرض‌های نسبتاً ثابت شده هستند و می‌توان براساس آنها فرضیه ساخت.
 (۴) احکامی که صحیح هستند و نیازی به اثبات ندارند و در تحقیق عملاً به کار گرفته شده‌اند.
- ۳۴- در طرح گروه گواه با پیش آزمون و پس آزمون کدامیک از عوامل تهدید کننده اعتبار درونی است؟
 (۱) رشد و نمو (۲) تاریخ موضعی (۳) افت آزمودنی (۴) بازگشت آماری
- ۳۵- کدام مورد فرض صفر مربوط به فرضیه «همگونی نمرات درس آمار در دختران بیشتر از پسران است» (پسران با کد ۱ و دختران با کد ۲ مشخص شده‌اند). را نشان می‌دهد؟
 (۱) $H_0: \mu_1 \leq \mu_2$ (۲) $H_0: \mu_1 = \mu_2$ (۳) $H_0: \sigma_1^2 \geq \sigma_2^2$ (۴) $H_0: \sigma_1^2 = \sigma_2^2$
- ۳۶- مؤثرترین روش برای برابر کردن گروه‌ها و کنترل متغیرهای مزاحم در تحقیقات تجربی، کدام است؟
 (۱) روش اتفاقی یا تصادفی (۲) تجزیه و تحلیل کوواریانس (۳) حذف متغیرهای نامربوط (۴) هم‌تاکردن نمونه‌ها یا موردها
- ۳۷- روش علی - مقایسه‌ای روشی است که در آن
 (۱) براساس کار آزمایشگاهی علت تعیین می‌شود.
 (۲) با مقایسه آنچه اتفاق افتاده، در کشف عوامل مرتبط سعی می‌شود.
 (۳) آزمایش و خطا به کرات انجام می‌گیرد تا نتایج بهتری به دست آید.
 (۴) محقق خود متغیر مستقل را وارد می‌کند تا نتیجه آن را در متغیر وابسته کشف کند.
- ۳۸- کدام طرح تحقیق برای تعیین روابط علت و معلولی قوی‌تر است؟ (O نشان دهنده اندازه‌گیری متغیر وابسته است).
 ROXO (۲) OYO (۱)
 RO-O OZO
 OOOOXOOOXOOOXO (۴) OXO OYO OYO OXO (۳)
- ۳۹- در کدام مکتب روش‌شناسی، شهود و تفسیرهای ذهنی در کسب شناخت مردود است؟
 (۱) تاریخ‌گرایی (۲) پدیدارشناسی (۳) هرمنیوتیک (۴) اثبات‌گرایی
- ۴۰- چنانچه در جامعه‌ای ویژگی مورد پژوهش دارای همگنی باشد، استفاده از کدام روش نمونه‌گیری مناسب‌تر است؟
 (۱) منظم (۲) سهمیه‌ای (۳) تصادفی ساده (۴) طبقه‌ای نسبی
- ۴۱- احتمال بازگشت‌های آماری در کدام مورد افزایش پیدا می‌کند؟
 (۱) نمونه‌ها براساس نمرات انتهایی بالا و پایین انتخاب شده باشند.
 (۲) فرض‌های آمار پارامتریک رعایت نشود.
 (۳) در انتخاب نمونه از روش‌های قضاوتی استفاده شود.
 (۴) از روش‌های رگرسیونی در تحلیل‌ها استفاده شود.
- ۴۲- در چه شرایطی استفاده از میانگین توزیع نامناسب است؟
 (۱) داده‌ها نسبی باشند.
 (۲) داده‌ها فاصله‌ای باشند.
 (۳) توزیع دارای کجی زیادی باشد.
 (۴) توزیع متقارن ولی از هر دو طرف کشیده باشد.
- ۴۳- در بررسی توزیع داده‌های: ۱-۲-۱۶-۱۷-۱۸-۱۹-۲۰-۲۱-۲۱-۲۰-۱۹-۱۸-۱۷-۱۶-۲-۱، بهترین شاخص پراکندگی کدام است؟
 (۱) واریانس (۲) دامنه تغییر (۳) انحراف استاندارد (۴) انحراف چارکی
- ۴۴- اعتبار درونی یک تحقیق یعنی:
 (۱) تاثیر انحصاری متغیر مستقل بر متغیر وابسته
 (۲) تاثیر انحصاری متغیر وابسته بر متغیر مستقل
 (۳) تاثیر انحصاری متغیر کنترل بر متغیر وابسته
 (۴) قابلیت تعمیم نتایج تحقیق در زمان‌های مختلف
- ۴۵- با فرض برقراری مفروضات لازم، مناسب‌ترین آزمون آماری، برای طرح پیش آزمون و پس آزمون دو گروهی کدام است؟
 (۱) تجزیه و تحلیل واریانس یک گروهی
 (۲) تجزیه و تحلیل واریانس دو گروهی
 (۳) تحلیل یک گروهی
 (۴) تجزیه و تحلیل کوواریانس

- ۴۶- اگر Z صفر باشد، مفهومی این خواهد بود که:
 (۱) میانگین نمرات Z همیشه صفر است.
 (۲) ارزش داده مورد نظر با میانگین برابر است.
 (۳) محاسبات آماری نیاز به تکرار ندارد.
 (۴) توزیع به صورت زنگوله‌ای است.
- ۴۷- در کدام حالت «ارزش بحرانی» برای آزمون t بالاترین مقدار است؟
 (۱) $n=50, \alpha=0.05$ (۲) $n=50, \alpha=0.01$ (۳) $n=100, \alpha=0.01$ (۴) $n=100, \alpha=0.05$
- ۴۸- در یک توزیع نرمال با میانگین 170 و انحراف استاندارد 10 ، اعداد بین 150 الی 190 حدود چند درصد جمعیت نمونه را تشکیل می‌دهند؟
 (۱) $2/5$ (۲) $13/59$ (۳) 68 (۴) 95
- ۴۹- در یک جدول توافقی 3×4 که 162 نفر آزمودنی بصورت تصادفی در آن گمارده شده است، درجات آزادی مساوی است با:
 (۱) 6 (۲) 12 (۳) 160 (۴) 161
- ۵۰- با توجه به معادله خط رگرسیون $y' = -2.5 + 0.75x$ می‌توان گفت:
 (۱) ضریب همبستگی بین X و Y برابر 0.75 است.
 (۲) خط رگرسیون در نقطه $y=0.75$ محور Y را قطع می‌کند.
 (۳) به ازای هر واحد تغییر در X ، 0.75 واحد افزایش در Y حاصل می‌شود.
 (۴) به ازای هر واحد تغییر در X به اندازه $2/5$ واحد کاهش در Y مشاهده می‌شود.

روانشناسی تربیتی

- ۵۱- کدام نوع تفکر زمینه‌ساز خلاقیت در افراد است؟
 (۱) واگرا (۲) همگرا (۳) شهودی (۴) انتقادی
- ۵۲- کار هدایت ادراک، اتخاذ تصمیمات، حل مسأله و خلق دانش جدید توسط کدام عامل صورت می‌پذیرد؟
 (۱) ثبت کننده‌های حسی (۲) حافظه کاری (۳) حافظه دراز مدت (۴) حافظه کوتاه مدت
- ۵۳- یادگیری معنی‌دار وقتی رخ می‌دهد که دانش آموز
 (۱) دارای ادراک و توجه در حد طبیعی باشد.
 (۲) اطلاع کافی از رشد شناختی داشته باشد.
 (۳) دارای توانایی‌های زبانی در سطح قابل قبولی باشد.
 (۴) اطلاعات جدید را با دانش قبلی خود مرتبط سازد.
- ۵۴- اگر بخواهیم «خواندن» را تعریف کنیم، بهترین تعریف آن است که بگوییم خواندن عبارت است از:
 (۱) فرآیندی که دارای طرح معین است.
 (۲) یک فرآیند شناختی که مکمل نوشتن است.
 (۳) تفسیر معنادار نمادهای کلامی نوشته شده
 (۴) تفسیری از هر هجای تلفظ شده در یک نماد مکتوب
- ۵۵- اصلی‌ترین تفاوت محرک تمیزی در شرطی شدن کنشگر با محرک فراخوان در شرطی شدن پاسخگر چیست؟
 (۱) میزان تقویت‌کنندگی آنها
 (۲) نوع و جنس این دو محرک
 (۳) میزان ارادی بودن پاسخ به این دو محرک
 (۴) زمان ظهور این محرک نسبت به پاسخ
- ۵۶- دلیل اصلی فراموشی در حافظه‌ی حسی، کوتاه مدت و درازمدت به ترتیب کدامند؟
 (۱) جانشینی مطالب، محو اثر و پیری
 (۲) عدم تکرار، بی‌توجهی و گذشت زمان
 (۳) فقدان توجه، جانشینی مطالب و مشکل بازیابی
 (۴) گنجایش محدود، تداخل و مشکل توجه
- ۵۷- استناد شکست نسبت به کدام یک از منابع به درماندگی آموخته شده منجر می‌شود؟
 (۱) توانایی (۲) تلاش (۳) دشواری مسأله (۴) کم‌شانسی
- ۵۸- معلم به شاگرد کمک می‌کند که مفاهیم را بهتر یاد بگیرد، آنها را بسط دهد و در متن به کار گیرد. در حالی که به تنهایی نمی‌توانست این کارها را انجام دهد. گفته می‌شود که معلم برای وی چه عملی را انجام داده است؟
 (۱) راهنمایی (۲) جهت‌دهی (۳) ساده‌سازی (۴) سکوسازی
- ۵۹- یکی از منابع خودکارآمدی (self-efficacy) از نظر بندورا، کدام است؟
 (۱) معنا بخشی به خود پنداره (۲) دستاوردهای فردی (۳) نگرش فرد به خود (۴) هنجارهای گروه همسالان
- ۶۰- در کدام رویکرد، «زبان» نیز مانند رفتارهای دیگر یاد گرفته می‌شود؟
 (۱) رفتارگرایی (۲) شناختی (۳) پردازش اطلاعات (۴) زیست شناختی
- ۶۱- الگوی «حافظه چند مخزنی» به وسیله کدام نظریه پرداز مطرح شده است؟
 (۱) کریک (۲) شیفین (۳) لاکهارت (۴) ابینگهاوس
- ۶۲- کدامیک از عوامل، برای اسکینر، بیش از بقیه در شرطی شدن عامل اهمیت دارد؟
 (۱) آمادگی (۲) تعمیم محرک (۳) پاسخ‌های ارادی (۴) پی‌آمدهای رفتار
- ۶۳- از نظر «آزوبل» کدام عامل، بیش از سایر عوامل، در یادگیری مؤثر است؟
 (۱) مرور و تمرین (۲) بینش و توجه (۳) پی‌آمدهای رفتار (۴) سوابق ذهنی یادگیرنده

- ۶۴- «ادراک تحلیلی» در کدام سبک شناختی دیده می‌شود؟
 (۱) تأملی (۲) تکانشی (۳) مستقل از زمینه (۴) پیچیده شناختی
- ۶۵- رفتار «ورودی» دانش‌آموزان با چه هدفی مشخص می‌شود؟
 (۱) طبقه‌بندی هدف‌های تربیتی (۲) تعیین اهداف آموزشی نهایی (۳) تعیین میزان آمادگی یادگیرندگان (۴) تشخیص مشکلات دانش‌آموزان
- ۶۶- در نظریه «کالبرگ»، علاقه به پیروی از عرف اجتماعی در کدامیک از مراحل دیده می‌شود؟
 (۱) قانون و نظم (۲) ابزارگونه نسبی (۳) پیمان اجتماعی (۴) دختر خوب - پسر خوب
- ۶۷- یکی از مزیت‌های «ماشین آموزشی» از نظر «اسکینر» این است که:
 (۱) از اعمال نظر شخصی معلم می‌کاهد. (۲) مطالب را از ساده به پیچیده ارائه می‌کند. (۳) اضطراب یادگیرنده را کاهش می‌دهد. (۴) فاصله بین تقویت و رفتار را کم می‌کند.
- ۶۸- از نظر پیاز، عدم موفقیت در روش‌های «فعال» تدریس، می‌تواند به کدام مورد مربوط شود؟
 (۱) کلاس‌های پر جمعیت (۲) نارسایی در ایجاد ارتباط (۳) کمبود مواد و امکانات آموزشی (۴) شناخت ناکافی از کودک
- ۶۹- کدام عبارت در نظریه «استرنبرگ» در مورد نقش مؤلفه‌های عملکردی درست است؟
 (۱) به دستورات فرا مؤلفه‌ها عمل می‌کنند. (۲) نقش ارزیابی فعالیت‌ها را دارند. (۳) در انتخاب راهبردها دخالت دارند. (۴) ماهیت مسأله را تعریف می‌کنند.
- ۷۰- ارزشیابی تکوینی در مقایسه با ارزشیابی پایانی به چه دلیل مورد استفاده قرار می‌گیرد؟
 (۱) تعیین میزان برانگیختگی یادگیرندگان (۲) تعیین ملاک‌های لازم برای انتخاب منابع (۳) تعیین نقاط قوت و ضعف فعالیت‌های آموزشی (۴) تصمیم‌گیری در انتخاب هدف‌های آموزشی

روش‌ها و فنون تدریس

- ۷۱- از شاگردی خواسته شد که عدد ۹۸۱۰۷۲۴۵ را به حروف بنویسد. این سؤال در چه سطحی از حیطه شناختی است؟
 (۱) فهم (۲) تحلیل اطلاعات (۳) کاربرد اطلاعات (۴) دانستن مطلب
- ۷۲- مفهوم «تحلیل آموزشی» به تعیین کدام مورد نزدیک‌تر است؟
 (۱) هدف‌های کلی درس (۲) توانایی‌های شاگردان در ابتدای تدریس (۳) هدف‌های کلی، جزئی و تبدیل آن‌ها به هدف‌های رفتاری (۴) شایستگی‌های اکتسابی فراگیر در پایان فرآیند تدریس
- ۷۳- هدف از ارزشیابی تکوینی، شناسایی مشکلات یادگیری فراگیران در کدام مرحله‌ی تدریس است؟
 (۱) فرآیند (۲) پایان (۳) اواسط (۴) ابتدا
- ۷۴- روند صحیح افزایش دشواری در حیطه روانی و حرکتی، کدام است؟
 (۱) تقلید - دقت - اجرای مستقل - هماهنگی حرکات - عادی شدن
 (۲) تقلید - دقت - هماهنگی حرکات - اجرای مستقل - عادی شدن
 (۳) تقلید - اجرای مستقل - دقت - هماهنگی حرکات - عادی شدن
 (۴) دقت - هماهنگی حرکات - اجرای مستقل - یادگیری - عادی شدن
- ۷۵- پژوهش‌های انجام یافته نشان می‌دهد که در روش سخنرانی حدود $\frac{1}{3}$ جریان فکری فراگیران به پدیده‌های غیر درسی و غیر مرتبط مشغول می‌شود. جهت حل این مشکل کدام راه را به معلم توصیه می‌کنید؟
 (۱) تقسیم سخنرانی به بخش‌های مختلف (۲) رعایت اصول ارتباط کلامی و غیرکلامی (۳) توضیح مطالب درسی همراه با مثال (۴) طرح سؤال به هنگام سخنرانی و اجازه برای سؤال کردن
- ۷۶- کدام روش برای خلاصه کردن و جمع‌بندی مطالب ارائه شده در کلاس مناسب‌تر است؟
 (۱) پرسش - پاسخ (۲) حل مسأله‌ای (۳) نمایشی (۴) سخنرانی
- ۷۷- اگر هدف تدریس «رشد تفکر منطقی» در فراگیران باشد در این صورت با کدام الگو هماهنگی خواهد داشت؟
 (۱) آموزش و القاء (۲) آموزش و پرورش (۳) شرطی سازی و پرورش (۴) القاء و شرطی سازی
- ۷۸- بر اساس دیدگاه روان‌شناسی شناخت‌گرا در فرآیند تدریس، جهت هدایت اطلاعات به حافظه‌ی دراز مدت (پایدار) فراگیر، ارائه کدام یک را به معلم توصیه می‌کنید؟
 (۱) تکالیف درسی بیشتر (۲) تمرین و تکرار زیاد (۳) موضوع به حالت توصیفی (۴) مثال‌های مناسب در ارتباط با موضوع
- ۷۹- کدام شیوه حل مسأله، قدرت سؤال کردن را در فراگیران افزایش می‌دهد؟
 (۱) بررسی شواهد (۲) کاوشگری (۳) استقرایی (۴) دعوت به پژوهش

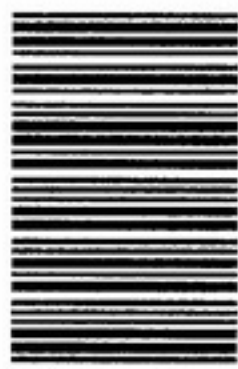
- ۸۰- کدام یک از عوامل در حل مسأله واقعی، نقش اساسی را ایفا می‌کند؟
 (۱) انگیزش + شناخت + هوش
 (۲) شناخت + فراشناخت + انگیزش
 (۳) فراشناخت + راهبردها + تفکر
 (۴) استعداد + شناخت + تلاش
- ۸۱- عوامل «عمده» تأثیرگذار در تدوین اهداف آموزشی و برنامه درسی کدامند؟
 (۱) نظرات متخصصان برنامه‌ریزی درسی، نظرات فلاسفه اجتماعی و نظرات انجمن اولیاء و مربیان
 (۲) نیازهای فیزیولوژی فراگیران، نیازهای اجتماعی فراگیران، و نیازهای غایی و آرمانی فراگیران
 (۳) نیازهای جامعه و فراگیران و نظرات خبرگان موضوع درسی
 (۴) نیازهای سیاسی، اقتصادی و فرهنگی جامعه
- ۸۲- در کدام روش تدریس، آموزش به صورت گروهی انجام می‌شود اما به گونه‌ای که تفاوت‌های فردی و ویژگی‌های اختصاصی یادگیرندگان مورد توجه قرار می‌گیرد و معلم در ضمن آموزش، فرصت می‌یابد تا به هر یک از فراگیران رسیدگی نماید؟
 (۱) بحث گروهی (۲) آموزش برنامه‌ای (۳) یادگیری اکتشافی (۴) یادگیری در حد تسلط
- ۸۳- شاگردی هر بار که از همکلاسی‌هایش شکایت می‌کند مورد حمایت معلم قرار می‌گیرد. به معلم توصیه می‌شود برای کاهش این رفتار، دیگر به شکایت دانش آموز توجهی نکند. در این حالت، کدام روش به معلم پیشنهاد شده است؟
 (۱) تقویت رفتار مغایر (۲) تقویت منفی (۳) خاموشی (۴) تنبیه
- ۸۴- عمده‌ترین و بهترین ضابطه برای گزینش شیوه‌ها و رسانه‌های آموزشی آن است که آن‌ها:
 (۱) دارای ویژگی‌های فنی باشند. (۲) تناسب با هدف‌های رفتاری داشته باشند.
 (۳) امکان اجرا و به کارگیری داشته باشند. (۴) از ویژگی‌های آموزشی برخوردار باشند.
- ۸۵- کدام عبارت در خصوص رابطه هوش و تفکر، صحیح‌تر است؟
 (۱) ممکن است بسیاری از افراد باهوش، متفکر کارآمدی نباشند.
 (۲) هر فرد هوشمند، متفکر قوی نیز هست.
 (۳) نمی‌توان به فراگیران کم هوش، چگونگی فکر کردن را آموخت.
 (۴) فراگیران با هوش بالاتر، به یادگیری این که چگونه فکر کنند نیازی ندارند.
- ۸۶- کدام توانایی از هدف‌های رفتاری در طبقه ترکیب قرار دارد؟
 (۱) گزارش نمودار ستونی اطلاعات موجود در یک جدول
 (۲) تشخیص فیزیکی‌دان‌ها از میان فهرستی از اسامی داده شده
 (۳) توضیح یکی از غزل‌های حافظ به زبان ساده در کلاس
 (۴) نوشتن داستانی درباره یک خانواده فقیر
- ۸۷- در نظریه یادگیری آزوبل، معنی‌دار بودن مطلب به چه معنا است؟
 (۱) مطلب مورد یادگیری را بتوان در موقعیت‌های عملی و کاربردی مورد استفاده قرار داد.
 (۲) مطلب جدید مطابق اصول بینش در نظریه گشتالت تنظیم شده باشد.
 (۳) آن‌چه یادگرفته می‌شود، در قسمت رأس هرم ساخت شناختی جای بگیرد.
 (۴) برای مطلب جدید در ذهن یادگیرنده نوعی سابقه آشنایی وجود دارد.
- ۸۸- رشد «تفکر انتقادی» در کدام یک از شیوه‌های تدریس پررنگ‌تر می‌باشد؟
 (۱) مباحثه (۲) حل مسأله (۳) آزمایشگاهی (۴) ایفای نقش
- ۸۹- وجود همه حالت‌ها در فراگیر تقویت منفی محسوب می‌شود بجز:
 (۱) ساکت بودن در کلاس به منظور عدم کاهش نمره انضباط
 (۲) سر وقت حاضر شدن در کلاس به منظور جلوگیری از تحقیر معلم
 (۳) دست بلند کردن در کلاس به منظور جلب توجه معلم
 (۴) درس خواندن زیاد به منظور جلوگیری از گرفتن نمره کم
- ۹۰- کدام ویژگی در مورد «اهداف رفتاری» صادق است؟
 (۱) انعطاف‌پذیری (۲) سنجش‌پذیری (۳) خلاقیت‌زا (۴) قابلیت تفسیر و تحلیل

- ۹۱- از نظر کدام فیلسوف، آن چه در این جهان وجود دارد اعم از موجودات مادی و معنوی، همه نمود هستند؟
 (۱) فیخته (۲) کانت (۳) ارسطو (۴) افلاطون
- ۹۲- اثبات گرایان منطقی در دوره معاصر از کدام نظریه در خصوص فلسفه طرفداری می‌کنند؟ نظریه:
 (۱) ارزش‌ها (۲) شناخت (۳) تحلیل زبان (۴) انسان‌گرایان
- ۹۳- کدام متفکر مسلمان بر رعایت اصل تدریج در آموزش و در نظر گرفتن هوش متعلم به طور مؤکد سفارش می‌کند؟
 (۱) ابن سینا (۲) ابن خلدون (۳) ابن رشد (۴) خواجه نظام الملک طوسی
- ۹۴- مطابق با کدام دیدگاه، هنر معلمی تلفیقی از زندگانی نظری و عملی یا ایفای نقش فکری و اخلاقی است؟
 (۱) تومیسیم (۲) رئالیسم (۳) پراگماتیسم (۴) اگزیستانسیالیسم
- ۹۵- کدام نوع تفکر، اندیشیدن درباره‌ی چگونگی به وجود آوردن، امتحان کردن و توسعه دادن روش‌ها است؟
 (۱) عملی (۲) ریاضی (۳) فلسفی (۴) تربیتی
- ۹۶- وجه اشتراک نظریه تربیتی پایدارگرایی و بنیادگرایی، اعتقاد به کدام نوع برنامه درسی است؟
 (۱) موضوع محور (۲) جامعه محور (۳) موقعیت مدار (۴) دانش آموز مدار
- ۹۷- از نظر افلاطون فلسفه آموزش و پرورش به چه معنایی است؟
 (۱) تحلیل مفهوم‌ها و گزاره‌های تربیتی است.
 (۲) نتیجه‌های تربیتی اندیشه‌های فیلسوفان است.
 (۳) استنتاج فلسفه آموزش و پرورش از مکاتب فلسفی است.
 (۴) نظامی از اندیشه که نتیجه طرح و سنجش پرسش‌های بنیادی است.
- ۹۸- فلسفه به کدام معنی، رسالت نظام تعلیم و تربیت تلقی می‌گردد؟
 (۱) ویژگی فکر فلسفی و فعالیت فیلسوف (۲) متا فیزیک
 (۳) تحلیلی (۴) مدرن
- ۹۹- مبانی تعلیم و تربیت را می‌توان به طور کلی به دو دسته تقسیم کرد، این موارد کدامند؟
 (۱) روان‌شناختی، زیست‌شناختی
 (۲) علمی، فلسفی
 (۳) فلسفی و تربیتی، تاریخی و اجتماعی
 (۴) علمی مبتنی بر نظریه‌پردازی، جامعه‌شناسانه مبتنی بر هنجارهای جاری زندگی اجتماعی
- ۱۰۰- پرداختن به بخش سیاست مدن در حکمت عملی با نام کدام یک از فیلسوفان قرین است؟
 (۱) ابن مسکویه (۲) ابن سینا (۳) فارابی (۴) خواجه نصیرالدین طوسی
- ۱۰۱- «در جریان کسب معرفت، مهم به کار افتادن نیروی تفکر است. حفظ معلومات و مهارت‌ها فاقد ارزش تربیتی می‌باشد.» این جملات دیدگاه کدام مکتب را مطرح می‌نماید؟
 (۱) ایده‌آلیسم (۲) پرنیالیسم (۳) پراگماتیسم (۴) ناتوریسم
- ۱۰۲- کدام قاعده مبین اصل کمال است؟
 (۱) آموزش باید با درجه رشد ذهنی دانش‌آموز متناسب باشد.
 (۲) مادام که نمی‌توان عمل تربیتی را بر طاعت مطبوع بنیاد کرد، باید از اطاعت جبری استفاده کرد.
 (۳) سازمان ارزش‌شناسی خود شخص نباید مقیاس مطلق سازمان ارزش‌شناسی سایر اعضای جامعه باشد.
 (۴) آزاد گذاشتن دانش‌آموز به نحوی که بتواند خود درباره رفتارش تصمیم بگیرد و در شرایط متعدد زندگی دست به انتخاب عاقلانه بزند.
- ۱۰۳- کدام گروه از فلاسفه، مفهوم فلسفی اصل را «تعیین منشاء معرفت» می‌دانستند؟
 (۱) اشتاینر و کلاپارد (۲) لاک و کانت (۳) افلاطون و ارسطو (۴) هراکلیت و افلاطون
- ۱۰۴- عبارت: «انسان به خودی خود نیک است و می‌خواهد که نیک باشد، ولی می‌خواهد که این نیکی با نیکبختی همراه گردد، و اگر اتفاقاً به راه بد برود، سبب آن است که راهی که او به سوی نیک می‌جوید، بسته است.» از کیست؟
 (۱) لاک (۲) راسل (۳) سارتر (۴) پستالوزی
- ۱۰۵- از دیدگاه کدام مکتب «ارزش‌ها نه مطلق هستند و نه به وسیله معیارهای خارجی تعیین شده‌اند، بلکه هر ارزشی با انتخاب آزاد شخصی تعیین می‌شود.»؟
 (۱) اگزیستانسیالیسم (۲) ایده‌آلیسم (۳) پرنیالیسم (۴) رئالیسم
- ۱۰۶- «آموزش و پرورش باید خود زندگی باشد، نه آماده گردانیدن برای زندگی کردن.» دیدگاه کدام مکتب تربیتی را مطرح می‌نماید؟
 (۱) وجودگرایی (۲) پایدارگرایی (۳) آرمان‌گرایی (۴) پیشرفت‌گرایی

- ۱۰۷- کدام مکتب باور دارد که: «شناخت واقعیت، جوهر یا اساس آنچه را که هست تغییر نمی‌دهد، و معرفت مستقل واقعیت امکان پذیر است.»؟
 (۱) رئالیسم (۲) ایده‌آلیسم (۳) اومانیزم (۴) پراگماتیسم
- ۱۰۸- کدام اصل «همه‌پذیر و نقض ناشدنی» می‌باشد؟
 (۱) احساس یا عاطفه (۲) اندیشه یا خرد (۳) علمی یا تجربی (۴) شهودی یا عرفانی
- ۱۰۹- به نظر کدام فیلسوف، آرمان تربیت این است که شخص به موجودی اخلاقی و دارای اراده مبدل شود و تنها از قوانین عقل پیروی کند و خود قانون‌گذار خود باشد؟
 (۱) دورکیم (۲) کانت (۳) اسپنسر (۴) جان لاک
- ۱۱۰- متفکران کدام نظریه تربیتی معتقدند: «برنامه‌درسی مدارس به تحکیم وضع موجود می‌پردازد و شرایط اجتماعی - اقتصادی جامعه را به نفع سرمایه‌داران تثبیت و باز تولید می‌کند.»؟ نظریه:
 (۱) ماهیت‌گرایی (۲) پایدارگرایی (۳) نقادی (۴) پیشرفت‌گرایی
- مدیریت آموزشی
- ۱۱۱- کدام مورد جزء کارکردهای اصلی آموزش و پرورش محسوب نمی‌شود؟
 (۱) فرهنگ‌پذیری (۲) اشتغال‌زایی (۳) جامعه‌پذیری (۴) آموزش و تربیت حرفه‌ای و تخصصی
- ۱۱۲- وجود پیچیدگی و تمرکز در سازمان معمولاً با کدامیک از موارد ارتباط دارد؟
 (۱) افزایش تعهد (۲) افزایش کارایی (۳) کاهش بهره‌وری (۴) کاهش رضایت از کار
- ۱۱۳- دستورات مدیر زمانی دارای بالاترین تأثیر اجرایی است که مدیر:
 (۱) صاحب اختیار باشد. (۲) امکان صدور دستور را داشته باشد. (۳) با دقت دستور صادر کند. (۴) صلاحیت صدور دستور داشته باشد.
- ۱۱۴- به اعتقاد التون مایو کوشش‌های اولیه در علوم رفتاری چه اثراتی را به دنبال دارد؟
 (۱) فراهم ساختن دانش و معرفت (۲) فراهم کردن نگرش‌های جدید (۳) تغییر در رفتارهای اجتماعی (۴) تغییر در رفتارهای فردی
- ۱۱۵- کدام نظریه مدیریت، سازمان را به دو طبقه تصمیم‌گیران و مجریان تقسیم کرده است؟
 (۱) مدیریت اطلاعات (۲) مدیریت علمی (۳) مدیریت اداری (۴) مدیریت بازرگانی
- ۱۱۶- یکی از مواردی که بیان‌کننده خصوصیات درونی یک سازمان است و می‌توان از طریق آن سازمان‌ها را اندازه‌گیری و با هم مقایسه کرد، کدام است؟
 (۱) رسمی بودن (۲) طراحی سازمانی (۳) ابعاد محتوایی (۴) ابعاد ساختاری
- ۱۱۷- به وسیله مهارت فهمیدن پیچیدگی‌های کل سازمان امکان‌پذیر است.
 (۱) فنی (۲) ادراکی (۳) انسانی (۴) ابزاری
- ۱۱۸- تأکید بر انسجام و همکاری گروهی در مطالعات سازمانی از مبانی رفتاری کدام یک از گروه‌ها است؟
 (۱) علمای رفتار سازمانی (۲) روان‌شناسان (۳) جامعه‌شناسان (۴) معرفت‌شناسان علم مدیریت
- ۱۱۹- به آنچه که رفتار کارکنان سازمانی را تحت تأثیر قرار می‌دهد و به عنوان مبانی نگرش‌ها عمل می‌کند چه می‌گویند؟
 (۱) ارزش‌ها (۲) رضایت شغلی (۳) اخلاقیات (۴) شرایط کاری
- ۱۲۰- اصل حفظ ارتباطات در سازمان‌های آموزشی را کدام مورد بهتر بیان می‌کند؟
 (۱) توسعه ارتباطات غیر رسمی (۲) توسعه و تحکیم روابط انسانی (۳) کنترل ارتباطات افقی و عمودی (۴) تنظیم ساختار سازمانی منطبق با شرایط احراز
- ۱۲۱- یکی از عمده‌ترین ویژگی‌های اصول مدیریت آموزشی کدام مورد است؟ ایجاد:
 (۱) ارتباط بین مدرسه و جامعه (۲) رابطه بین مدرسه و مراکز پژوهشی (۳) نتایج قابل لمس (۴) ارزشیابی
- ۱۲۲- یکی از عمده‌ترین ضعف‌های سیستم آموزش و پرورش غیر متمرکز بروز کدام مورد در مناطق مختلف است؟
 (۱) عدم تساوی کیفی (۲) ضعف کیفیت (۳) نوسان کیفیت (۴) نقص کیفیت
- ۱۲۳- سیاست‌گذاری در سازمان‌های آموزشی از وظایف گروه مدیران است.
 (۱) سرپرستی (۲) اجرایی (۳) فوقانی (۴) میانی
- ۱۲۴- یکی از عوامل که در سیستم مدیریت آموزش و پرورش بیشتر تأثیر می‌گذارد کدام است؟
 (۱) گروه‌های سیاسی (۲) قومیت‌های جامعه (۳) سیستم تعلیم و تربیت جامعه (۴) نوع حکومت حاکم بر جامعه

- ۱۲۵- یکی از موارد عمده دخیل در موفقیت شغلی معلمان کدامست؟
 (۱) آمادگی شغلی قبل از ورود در جامعه معلمان
 (۲) مورد قبول واقع شدن معلم از طرف دانش‌آموزان
 (۳) مورد قبول واقع شدن معلم از طرف همکاران
 (۴) انگیزش شغلی معلمان
- ۱۲۶- کدام تعریف مدیریت آموزش و پرورش را بهتر بیان می‌کند؟
 (۱) اجرای برنامه‌های آموزشی
 (۲) رفع نارسایی‌های محیط آموزشی
 (۳) فراهم ساختن وسیله جهت بارور ساختن هدف‌های تربیتی
 (۴) کمک به مربیان جهت اجرای برنامه‌های آموزشی
- ۱۲۷- عمده‌ترین متغیرهایی که در مطالعه رفتار سازمانی مطرح است کدامند؟
 (۱) ساختار، نقش، انتظارات
 (۲) اثر بخشی، کارایی، رضایت
 (۳) افراد، گروه‌ها، ساختار
 (۴) افراد، شخصیت‌ها، نیازها
- ۱۲۸- کدام نظریه یا رویکرد در سازمان‌های آموزشی کاربرد بیشتری دارد؟
 (۱) انگیزش - بهداشت
 (۲) روابط انسانی
 (۳) مدیریت علمی
 (۴) اقتضایی
- ۱۲۹- درک انگیزش معلم عمدتاً موجب درک کدام ویژگی وی می‌شود؟
 (۱) رفتار سازمانی
 (۲) خواسته‌ها
 (۳) سلوک
 (۴) تفکر
- ۱۳۰- کدام گزینه عناصر اصلی طبقه‌بندی مفهوم سه‌بعدی مدیریت آموزش را بهتر بیان می‌کند؟
 (۱) محتوا، فراگرد، توالی
 (۲) وظیفه مدیر، شخص مدیر، زمینه اجتماعی
 (۳) شخص مدیر، محتوا، توالی
 (۴) کار مدیر، فراگرد تصمیم‌گیری، زمینه اجتماعی

- ۱۳۱- عبارت: «از اهداف عینی استفاده می‌کند، محتوی را به صورت واحدهای کوچک در نظر می‌گیرد و ارزشیابی در آن آسان و عینی است.» بیانگر کدام دیدگاه است؟
 (۱) رفتارگرایی (۲) ساختن‌گرایی (۳) شناخت‌گرایی (۴) تکنولوژی آموزشی منظم
- ۱۳۲- مهم‌ترین انتقاد وارده به یادگیری الکترونیکی کدام است؟
 (۱) ظرفیت پذیرش پایین (۲) محدودیت زمانی و مکانی
 (۳) عدم توجه به تعاملات اجتماعی (۴) در نظر نگرفتن ویژگی‌های فردی
- ۱۳۳- از دیدگاه «مریل» تمام موضوعات شناختی به طور کلی شامل دو جزء است که عبارتند از: نمونه‌ها و
 (۱) وسایل (۲) پرسش‌ها (۳) مفاهیم (۴) تعمیم‌ها
- ۱۳۴- در روش اکتشافی نقش معلم چیست؟
 (۱) راهنمایی (۲) مدیریت (۳) نمایشی (۴) ارائه‌دهندگی
- ۱۳۵- مفهوم یادگیری چیست؟
 (۱) کسب آخرین اطلاعات و ارائه بازخورد (۲) ایجاد نگرش‌های جدید در مقایسه با گذشته
 (۳) دسترسی به مهارت‌های روز و مطالعه آنها (۴) تغییر در دانش، مهارت و نگرش فرد در اثر تعامل با محیط
- ۱۳۶- در نورپردازی برای فیلم‌برداری جهت عمق و بُعد بخشیدن به اجسام باید از کدام نوع نورپردازی استفاده نمود؟
 (۱) یک نور اصلی (۲) دو نقطه‌ای (۳) سه نقطه‌ای (۴) چهار نقطه‌ای
- ۱۳۷- انواع عدسی‌ها از نظر زاویه دید کدامند؟
 (۱) باز - ماکرو - کلوزآپ (۲) باز - نرمال - تله فوتو (۳) باز - ماکرو - تله فوتو (۴) تله فوتو - باز - کلوزآپ
- ۱۳۸- منظور از آگوستیک انجام کدام بررسی می‌باشد؟
 (۱) انعکاس صدا در محیط‌های مختلف (۲) رفتار صدا در محیط‌های مختلف
 (۳) ملکول‌های هوا در محیط‌های مختلف (۴) مواد و مصالح گوناگون به کار رفته در استودیو
- ۱۳۹- کوچکترین جزء زبان فیلم که با معنی بوده و بیانگر مقداری از تصویر است که هر بار با فشردن دکمه دوربین ضبط می‌شود، چه نام دارد؟
 (۱) کادر (۲) صحنه (۳) سکانس (۴) نما
- ۱۴۰- مجموعه روش‌ها و فرایندهایی که در طراحی، اجرا و ارزشیابی آموزشی مورد استفاده قرار می‌گیرد، بیانگر کدام جنبه از تکنولوژی آموزشی است؟
 (۱) حل مسأله (۲) سخت‌افزاری (۳) نرم‌افزاری (۴) سخت‌افزاری و نرم‌افزاری
- ۱۴۱- در مدل ارتباطی لاسول عبارت «با چه تأثیری» به چه عنصری اشاره دارد؟
 (۱) مخاطبین (۲) بازخورد (۳) ارزشیابی (۴) محتوای پیام
- ۱۴۲- موانع ارتباطی به کدام یک از عناصر الگوی ارتباط مربوط می‌شود؟
 (۱) محتوا - گیرنده - بازخورد (۲) بازخورد - گیرنده - فرستنده
 (۳) فرستنده - کانال - بازخورد (۴) گیرنده - فرستنده - محتوا
- ۱۴۳- برای نشان دادن حرکات بسیار آهسته، سرعت دوربین روی چند فریم در ثانیه تنظیم می‌شود؟
 (۱) ۶۴ (۲) ۳۲ (۳) ۲۴ (۴) ۱۶
- ۱۴۴- اداره کردن یادآوری و تفکر خود فرد جزء کدام یک از موارد است؟
 (۱) نگرش‌ها (۲) قواعد و اصول (۳) راهبردهای شناختی (۴) سلسله مراتب یادگیری
- ۱۴۵- جشنواره فیلم رشد نخستین بار در چه سالی برپا شد؟
 (۱) ۱۳۳۲ (۲) ۱۳۴۲ (۳) ۱۳۵۲ (۴) ۱۳۶۲
- ۱۴۶- برای ایجاد جلوه کروماکی استفاده از کدام رنگ در پس‌زمینه موضوع، مناسب‌تر است؟
 (۱) سیاه (۲) سفید (۳) سبز (۴) خاکستری
- ۱۴۷- عملکرد «شناخت قطر یک مستطیل» جزء کدام یک از قابلیت‌های یاد گرفته شده است؟
 (۱) مهارت ذهنی (۲) راهبرد شناختی (۳) اطلاعات کلامی (۴) مهارت حرکتی
- ۱۴۸- کدام تاریخ میلادی تکنولوژی آموزشی به عنوان یک رشته علمی و زمینه تخصصی مطرح شده است؟
 (۱) ۱۹۰۰ (۲) ۱۹۴۰ (۳) ۱۹۶۰ (۴) ۱۹۹۰
- ۱۴۹- در کدام یک از مراحل تهیه چندرسانه‌ای میزان عملی بودن ایده‌ها و همچنین هزینه‌ها و منابع لازم برای تولید چند رسانه‌ای مورد بررسی قرار می‌گیرد؟
 (۱) اجرا (۲) امکان‌سنجی (۳) طراحی (۴) الگوسازی
- ۱۵۰- میکروفون تفنگی یا شات‌گان از لحاظ جهت دریافت صدا چه نوع میکروفونی است؟
 (۱) یک جهته (۲) دو جهته (۳) خنثی (۴) همه جهته



404A

404

A

نام
نام خانوادگی
محل امضاء

دفترچه شماره ۲
عصر پنجشنبه
۹۰/۱۱/۲۷



جمهوری اسلامی ایران
وزارت علوم، تحقیقات و فناوری
سازمان سنجش آموزش کشور

اگر دانشگاه اصلاح شود مملکت اصلاح می‌شود.
امام خمینی (ره)

آزمون ورودی دوره‌های کارشناسی ارشد ناپیوسته داخل - سال ۱۳۹۱

مجموعه علوم تربیتی ۱ - کد ۱۱۱۷

مدت پاسخگویی: ۴۵ دقیقه

تعداد سؤال: ۸۰

عنوان مواد امتحانی، تعداد و شماره سوالات

ردیف	مواد امتحانی	تعداد سؤال	از شماره	تا شماره
۱	سنجش و اندازه‌گیری در تعلیم و تربیت	۲۰	۱۵۱	۱۷۰
۲	مقدمات برنامه‌ریزی آموزشی و درسی	۲۰	۱۷۱	۱۹۰
۳	نظارت و راهنمایی	۲۰	۱۹۱	۲۱۰
۴	تعلیم و تربیت اسلامی	۲۰	۲۱۱	۲۳۰

بهمن ماه سال ۱۳۹۰

استفاده از ماشین حساب مجاز نمی‌باشد.

- ۱۵۱- یکی از اشکالات رتبه درصدی آن است که تغییر ناچیز در ناحیه میانی توزیع نمرات
 (۱) تغییری به وجود نمی‌آورد.
 (۲) موجب تغییر چشمگیر در آن می‌شود.
 (۳) موجب گمراهی در اندازه‌گیری می‌شود.
 (۴) تغییر اندکی در رتبه درصدی ایجاد می‌کند.
- ۱۵۲- در کدام یک از انواع نرم‌ها، فاصله نمره از میانگین برحسب انحراف معیار بیان می‌شود؟
 (۱) نرم‌های سنی
 (۲) نرم‌های درصدی
 (۳) نرم‌های استاندارد
 (۴) نرم‌های کلاسی
- ۱۵۳- کدام مورد همبستگی نمرات خطا و نمرات مشاهده شده را نشان می‌دهد؟
 (۱) $\sqrt{r_{II}}$
 (۲) r_{II}
 (۳) $\sqrt{1-r_{II}^2}$
 (۴) $\sqrt{1-r_{II}}$
- ۱۵۴- کدام یک از ویژگی‌های آزمون‌های عملکردی نیست؟
 (۱) ترغیب تفکر باز
 (۲) تأکید بر کاربرد
 (۳) سنجش غیر مستقیم
 (۴) استفاده از مسائل واقعی
- ۱۵۵- مهمترین تفاوت آزمون‌های ملاکی و هنجاری کدام است؟
 (۱) تعداد شرکت‌کنندگان
 (۲) نحوه قضاوت در مورد نتایج
 (۳) ضریب تشخیص و دشواری آزمون
 (۴) نحوه اندازه‌گیری و شیوه مورد استفاده در آن‌ها
- ۱۵۶- کدام گزینه رابطه فرمول $KR20$ و $KR21$ را بهتر توصیف می‌کند؟
 (۱) $KR21 < KR20$
 (۲) $KR21 \geq KR20$
 (۳) $KR21 \leq KR20$
 (۴) $KR21 > KR20$
- ۱۵۷- آیا می‌توان بدون مطمئن شدن از روایی تست، فقط با در نظر گرفتن اعتبار (Reliability) آزمون را به کار برد؟
 (۱) بلی، زیرا اهمیت اعتبار بیشتر از روایی است.
 (۲) بلی، زیرا وجود اعتبار بالا دلیل روایی است.
 (۳) خیر، زیرا وقتی اعتبار بالاست روایی پایین است.
 (۴) خیر، زیرا ممکن است با وجود اعتبار، آزمون با خصیصه مورد نظر مرتبط نباشد.
- ۱۵۸- کدام مورد از عوامل درونی مؤثر بر روایی آزمون قلمداد نمی‌شود؟
 (۱) کمبود زمان برای پاسخ‌دهی به سؤالات
 (۲) ترتیب قرارگرفتن سؤالات آزمون
 (۳) طول آزمون و تعداد سؤالات
 (۴) کاربرد واژگان و جمله‌بندی پیچیده در سؤال
- ۱۵۹- همبستگی بین نمره یک سوال و نمره کل آزمون چه نام دارد؟
 (۱) ثبات درونی
 (۲) قدرت آزمون
 (۳) درجه دشواری
 (۴) قدرت تمیز
- ۱۶۰- کدام مورد همزاد مفهوم اعتبار (Reliability) در نظریه پرسش - پاسخ است؟
 (۱) تابع آگاهی
 (۲) تابع درست‌نمایی
 (۳) تابع اجابو نرمال
 (۴) تابع نسبت پاسخ صحیح
- ۱۶۱- روش همبستگی مناسب برای بررسی رابطه میان سؤال «من به مطالعه علاقه دارم: بلی / خیر» و نمره کل مقیاس چیست؟
 (۱) دو رشته‌ای
 (۲) فای
 (۳) پیرسون
 (۴) تتراکوریک
- ۱۶۲- ضریب تمیز منفی سوال بیانگر کدام یک از حالات است؟
 (۱) هر دو گروه به یک اندازه در دادن پاسخ صحیح به سوال موفق بوده‌اند.
 (۲) گروه ضعیف در یافتن پاسخ صحیح عاجز مانده است.
 (۳) گروه قوی بهتر از گروه ضعیف به سوال پاسخ داده است.
 (۴) گروه قوی از گروه ضعیف بدتر عمل کرده است.
- ۱۶۳- در تعیین روایی سازه آزمون‌ها کدام تکنیک کاربرد بیشتری دارد؟
 (۱) تحلیل واریانس
 (۲) مقایسه میانگین‌ها
 (۳) بررسی همبستگی‌ها
 (۴) تعیین خطای معیار اندازه‌گیری
- ۱۶۴- مهمترین ویژگی متغیر ملاک در مطالعه روایی آزمون کدام است؟
 (۱) اعتبار (Reliability)
 (۲) بی‌طرفی
 (۳) ربط داشتن
 (۴) یکنواخت بودن
- ۱۶۵- کدام یک از ویژگی‌های مربوط به اعتبار (Reliability) آزمون است؟
 (۱) عدم تغییر معنادار نتایج در آزمایش‌های مکرر
 (۲) قدرت پیش‌بینی عملکرد افراد در آینده
 (۳) وجود همبستگی بین نمره آزمون و نمره‌های ملاک
 (۴) سنجش همان چیزی که برای آن ساخته شده است.
- ۱۶۶- کدام عامل در افزایش ضریب اعتبار (Reliability) مؤثرتر است؟
 (۱) همگونی گروه
 (۲) ناهمگونی گروه
 (۳) سادگی آزمون
 (۴) دشواری آزمون
- ۱۶۷- اگر طول آزمون با سؤالات مشابه دو برابر شود اعتبار آزمون چه تغییری می‌کند؟
 (۱) دو برابر می‌شود.
 (۲) تغییری نمی‌کند.
 (۳) نصف می‌شود.
 (۴) تا حدودی اضافه می‌شود.

۱۶۸- توزیع پاسخ‌های دو گروه قوی و ضعیف در جدول زیر آمده است. اگر گزینه «ب» پاسخ درست سوال باشد ضریب دشواری سوال چقدر است؟

الف	ب	ج	د	گروه قوی	گروه ضعیف
۶	۱۲	۶	۶	۶	۶
۹	۸	۹	۴	۹	۴

○/۲ (۱)

○/۳۳ (۲)

○/۶۶ (۳)

○/۸ (۴)

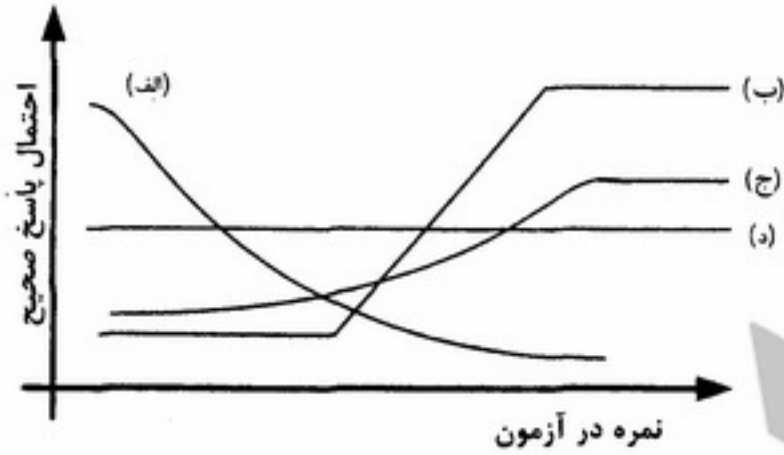
۱۶۹- منحنی پاسخ صحیح چهار سوال در شکل زیر آمده است. کدام سؤال از همه مناسب‌تر است؟

(د) (۱)

(ج) (۲)

(ب) (۳)

(الف) (۴)



۱۷۰- اگر واریانس واقعی دو برابر مقدار واریانس خطا باشد، ضریب اعتبار (Reliability) کدام است؟

○/۳۳ (۲)

○/۶۷ (۱)

(۴) قابل محاسبه نیست و به اطلاعات بیشتری نیاز است.

○/۵ (۳)

- ۱۷۱- کدام اقدام را می‌توان نوعی برنامه‌ریزی استراتژیک فراسونگر دانست؟
 (۱) تکمیل ظرفیت دانشگاه‌ها
 (۲) جایابی دانش‌آموختگان دانشگاهی در مشاغل مختلف
 (۳) برنامه‌ریزی درسی بر مبنای محاسبه مشاغل در آینده
 (۴) توسعه یک دانشگاه جامع برای بهبود منابع ذهنی جامعه
- ۱۷۲- کدام مورد از محاسن برنامه‌ریزی آموزشی غیرمتمرکز به حساب می‌آید؟
 (۱) توجه بیشتر به نیازهای فردی و منطقه‌ای
 (۲) تصمیم‌گیری سریع و توزیع بهتر امکانات مالی
 (۳) توجه بیشتر به نیازهای منطقه‌ای و هماهنگی فعالیت‌ها
 (۴) دخالت بیشتر مجریان در تصمیم‌گیری و توزیع بهتر امکانات مالی
- ۱۷۳- چه کسی برای نخستین بار سرمایه‌گذاری انسانی را معادل سرمایه‌گذاری در آموزش و پرورش دانسته است؟
 (۱) ریکاردو
 (۲) آدام اسمیت
 (۳) تئودور شولتز
 (۴) آلفرد مارشال
- ۱۷۴- کدامین سطح برنامه‌ریزی آموزشی تاکنون در نظام آموزشی ما خیلی مورد توجه نبوده و از آن به عنوان وجه مغفول مدیریت و برنامه‌ریزی یاد می‌شود؟
 (۱) خرد
 (۲) کلان
 (۳) فراکلان
 (۴) مؤسسه‌ای
- ۱۷۵- تعداد دانش‌آموزانی که در یک سال تحصیلی رشته «ریاضی - فیزیک» را انتخاب نموده‌اند، نسبت به دانش‌آموزانی که رشته «علوم تجربی» را انتخاب نموده‌اند، نشان دهنده کدام شاخص است؟
 (۱) برون‌داد
 (۲) درون‌داد
 (۳) فرآیند
 (۴) جمعیت‌شناسی
- ۱۷۶- «اقتصاد تمام افراد آموزش یافته را به کار خواهد گمارد». این فرضیه مربوط به کدام روش برنامه‌ریزی آموزشی است؟
 (۱) تقاضای اجتماعی
 (۲) برنامه‌ریزی خطی
 (۳) هزینه و سودمندی
 (۴) نیروی انسانی مورد نیاز
- ۱۷۷- جمع‌آوری اطلاعات درباره «میزان پوشش تحصیلی برای کودکان استثنایی» به کدام یک از موارد مربوط می‌شود؟
 (۱) فرآیند
 (۲) درون‌داد
 (۳) برون‌داد
 (۴) بازخورد
- ۱۷۸- مدل‌های برنامه‌ریزی آموزشی که بولز برای برنامه‌ریزی در کشور یونان به کار گرفته، از چه نوع مدل‌هایی است؟
 (۱) زنجیره مارکف
 (۲) پدیومتریک
 (۳) اکونومتریک
 (۴) رگرسیون
- ۱۷۹- طرح مسائل و مشکلات ملی و بین‌المللی در برنامه‌های درسی، از محورهای برنامه درسی کدام دیدگاه است؟
 (۱) بازسازی‌گرایی
 (۲) پیشرفت‌گرایی
 (۳) اساس‌گرایی
 (۴) پایدارگرایی
- ۱۸۰- یکسان فرض کردن طول دوره‌های تحصیلی همه کشورها از ایرادات کدام مدل برنامه‌ریزی است؟
 (۱) آدلمان
 (۲) مارکوف
 (۳) چسواس
 (۴) آسیایی
- ۱۸۱- مجموعه مفاهیم کلیدی بیشتر در کدام یک از رشته‌های برنامه درسی محور برنامه قرار می‌گیرد؟
 (۱) علوم طبیعی
 (۲) علوم اجتماعی
 (۳) رشته‌های هنری
 (۴) رشته‌های فنی - حرفه‌ای
- ۱۸۲- در کدام تکنیک پیش‌بینی عملیات، ضریب خطا بسیار بالاتر است؟ پیش‌بینی:
 (۱) قضاوتی
 (۲) علت و معلول
 (۳) ادامه‌ی روند گذشته
 (۴) مبتنی بر عرضه و تقاضا
- ۱۸۳- کدام الگوی رابطه برنامه درسی با آموزش و تدریس به واقعیت نزدیکتر است؟
 (۱) دوگانه یا مجزا
 (۲) بهم پیوسته یا متصل
 (۳) ادواری یا گردشی
 (۴) متداخل یا متحدالمرکز
- ۱۸۴- فراهم آوردن عینی‌ترین شواهد درباره اثربخشی مواد درسی، از محاسن داده‌های مبتنی بر کدام گزینه است؟
 (۱) نگرش
 (۲) مشاهده
 (۳) قضاوت
 (۴) عملکرد
- ۱۸۵- کدام صاحب‌نظر مزایای روش یادگیری اکتشافی را شامل: افزایش قابلیت ذهنی، ایجاد انگیزه، یادگیری راه‌حل یابی و پایداری بیشتر دانش، می‌داند؟
 (۱) لوی
 (۲) برونر
 (۳) شوآب
 (۴) واگن‌شین
- ۱۸۶- در کدام شیوه عرضه مطالب معلم می‌تواند برخی از واحدهای درسی را حذف کرده و برخی دیگر را برای تدریس انتخاب کند؟
 (۱) خطی
 (۲) برنامه‌ای
 (۳) پیمانه‌ای
 (۴) پایه مشترک درسی
- ۱۸۷- دبیری در آموزش جغرافیا تصمیم دارد ابتدا قاره‌ها و کشورها را آموزش دهد و سپس به تقسیم‌بندی استانی و شهری بپردازد تا در مراحل بعد به روستا و بخش بپردازد. به عقیده شما این دبیر از کدام شیوه سازماندهی سود می‌جوید؟
 (۱) مارپیچی
 (۲) سازماندهی افقی
 (۳) سازماندهی عمودی
 (۴) ساده به مشکل
- ۱۸۸- کدام صاحب‌نظر باور دارد که: «در شیوه‌ی انتخاب محتوای برنامه درسی، مطالعه‌ی عمقی چندعامل برگزیده از ساختار رشته درسی برای دانش‌آموز مفیدتر از مطالعه‌ی سطحی مطالب بسیاری است که در کتاب درسی گنجانده می‌شود»؟
 (۱) ویلر
 (۲) لوی
 (۳) شوآب
 (۴) واگن‌شین

- ۱۸۹- نقش جدول هدف - محتوا در برنامه‌های درسی چیست؟
- (۱) حاوی رفتارهایی است که یادگیرنده در پایان برنامه باید قادر به انجام آن‌ها باشد.
 - (۲) فهرستی در اختیار معلم می‌گذارد تا هدف‌های مناسب را انتخاب کند.
 - (۳) فعالیت‌های یادگیری برنامه درسی را تجزیه و تحلیل می‌کند.
 - (۴) وسیله‌ای است برای تعیین نیاز دانش‌آموزان در برنامه
- ۱۹۰- در تحلیل محتوای کتاب‌های درسی بر اساس نظر ویلیام رومی برای فعال ساختن ذهن یادگیرندگان، شاخص مناسب درگیری یادگیرنده در فعالیت آموزشی چقدر است؟
- | | | | |
|--------------------|--------------------|------------------|------------------|
| (۱) بین ۰٫۴ تا ۱٫۵ | (۲) بین ۰٫۵ تا ۲٫۵ | (۳) بین ۰٫۶ تا ۲ | (۴) بین ۱ تا ۲٫۵ |
|--------------------|--------------------|------------------|------------------|

- ۱۹۱- کدام نوع راهنمایی از ویژگی‌های راهنمایی مطلوب است؟
 (۱) با نصیحت و اندرز انجام گیرد. (۲) با تهدید و ارعاب انجام نشود.
 (۳) با خواسته مدیر مدرسه همسان باشد. (۴) در تأمین امنیت خاطر کادر تعلیماتی کوشش کند.
- ۱۹۲- کم ارزش‌ترین روش ارزشیابی مقدماتی قبل از شروع تدریس معلم کدام است؟
 (۱) آزمون شفاهی (۲) آزمون کتبی تشریحی (۳) آزمون چند گزینه‌ای (۴) آزمون‌های استاندارد
- ۱۹۳- معتبرترین روش برای بالا بردن یادگیری در سطح شناختی کدام است؟
 (۱) معلم محور (۲) برنامه محور (۳) حل مسأله (۴) مباحثه
- ۱۹۴- اگر معلمان یک مدرسه مشکلات عمده‌ای در اجرای پژوهش‌های عملیاتی و کاربردی داشته باشند مسؤولیت اصلی آن‌ها به عهده کدام یک از افراد خواهد بود؟
 (۱) خود معلم (۲) مدیر مدرسه (۳) راهنمای آموزشی (۴) کارشناس پژوهشی سازمان
- ۱۹۵- مدیریت و رهبری راهنمای آموزشی با بینش کلان‌نگر به منظور بهینه‌سازی آموزش با کدام نظریه سازگاری دارد؟
 (۱) X (۲) Y (۳) سیستمی (۴) ارگانیکی
- ۱۹۶- در صورت مشاهده کدام سطح از پیشرفت معلم، استفاده از روش اطلاعاتی دستوری توصیه می‌شود؟
 (۱) بسیار اندک (۲) نسبتاً پایین (۳) متوسط (۴) بالا
- ۱۹۷- در کدام یک از انواع نظارت: معلم هسته مرکزی برنامه‌های آموزشی تلقی می‌شود؟ نظارت:
 (۱) مشورتی (۲) سنتی (۳) بالینی (۴) تحولی
- ۱۹۸- روش نظارتی مربیگری / همتا با کدامیک از رویکردهای نظارتی هماهنگ است؟ رویکرد نظارتی:
 (۱) مشارکتی (۲) دستوری (۳) غیردستوری (۴) اطلاعاتی دستوری
- ۱۹۹- کدام یک از منابع اختیار ناظر آموزشی از اهمیت بیشتری برخوردار است؟
 (۱) حرفه‌ای (۲) اخلاقی (۳) سازمانی (۴) بینشی
- ۲۰۰- نخستین مرحله در فرآیند نظارت و راهنمایی کدام است؟
 (۱) ایجاد و برقراری ارتباط (۲) برنامه‌ریزی برای مشاهده
 (۳) طراحی نکات ارزشیابی (۴) تعیین فعالیت‌های کاری معلم و دانش‌آموز
- ۲۰۱- کسب اطلاع درباره چگونگی برنامه‌ریزی‌ها، نحوه مدیریت، روش‌های تدریس و روابط کارکنان بیان‌کننده بخشی از راهنمای تعلیماتی است.
 (۱) اهداف (۲) عملکرد (۳) وظایف (۴) حیطه فعالیت
- ۲۰۲- هدف عمده نظارت و راهنمایی آموزشی چیست؟
 (۱) اصلاح عملکرد معلم در کلاس (۲) قضاوت درباره شایستگی معلم
 (۳) تغییر و اصلاح برنامه‌های درسی (۴) اصلاح فرایند تدریس و یادگیری
- ۲۰۳- مشارکت دادن فراگیران در فرآیند یاددهی - یادگیری، اشاره به کدام یک اصول یادگیری دارد؟
 (۱) خود یادگیری (۲) ایجاد انگیزه (۳) پاداش و پیگیری (۴) استاندارد کردن عملکرد
- ۲۰۴- انتظار راهنمای آموزشی در پایان راهنمایی تا مرز مشکل آموزشی است.
 (۱) معلوم شدن راه‌حل (۲) شناخته شدن (۳) حل‌جی شدن (۴) شکافته شدن
- ۲۰۵- مهارت‌های فنی و شخصی خاص راهنمای آموزشی:
 (۱) امر نظارت و راهنمایی را پر بار می‌کند. (۲) معلم را ترغیب به رفع نقص خود می‌کند.
 (۳) معلم و راهنمای تعلیماتی را همسو می‌کند. (۴) هدایت مذاکره پس از مشاهده کلاسی را پر بار می‌کند.
- ۲۰۶- مشاهده تدریس معلم و تأکید بر نقاط قوت تدریس، یکی از راه‌های عمده ایجاد کدام مورد در معلم به وسیله راهنمای تعلیماتی است؟
 (۱) رضایت (۲) علاقه (۳) انگیزش (۴) رغبت
- ۲۰۷- برای ارزیابی تصویری درست و قابل اعتماد از عملکرد معلم، استفاده از کدام مورد درست است؟ استفاده از:
 (۱) داده‌های یادگیری دانش‌آموزان (۲) رویه‌های مختلف و منابع چندگانه داده‌ها
 (۳) قضاوت‌های حرفه‌ای مدیران (۴) استاندارد کردن ارزشیابی معلم
- ۲۰۸- نظارت و راهنمایی آموزشی علمی کدامیک از تأثیرات را به دنبال خواهد داشت؟
 (۱) تغییر رابطه بین معلمان و ناظران و راهنمایان آموزشی (۲) افزایش بازرسی گونه عملکرد معلمان در مدرسه
 (۳) جستجوی انواع روش‌های تدریس برای کاربرد در کلاس (۴) توجه خاص به نقط ضعف و کاستی‌های معلم در تدریس
- ۲۰۹- کدامیک از موارد مشخصه بارز دیدگاه‌های جدید نظارت و راهنمایی در مدرسه را بیان می‌کند؟
 (۱) رشد حرفه‌ای معلمان (۲) رسمی‌سازی فرآیندهای تدریس
 (۳) مطابقت دادن آموزش با دستورالعمل‌ها (۴) تدوین معیارهای یکسان برای نظارت

- ۲۱۰- هنگامی که معلمان در سطوح رشدی پایینی عمل می‌کنند یا در اجرای تصمیمات اتخاذ شده هیچ‌گونه دخالتی ندارند، استفاده از کدام یک از روش‌های نظارتی مناسب‌تر می‌باشد؟ روش‌های:
- (۱) مبتنی بر تشریک مساعی (۲) اطلاعاتی و دستوری (۳) کنترل دستوری (۴) کنترل غیردستوری
- تعلیم و تربیت اسلامی**
- ۲۱۱- با ارزش‌ترین و والاترین نعمت و ثروتی که والدین می‌توانند به فرزندان خود هدیه کنند، کدام است؟
- (۱) باتقوا و متدین تربیت کردن آنان
(۲) فراهم ساختن امکانات مادی برای اشتغال آنان
(۳) فراهم ساختن زمینه مناسب برای درس خواندن
(۴) ایجاد امکانات برای به فعلیت رسیدن همه استعدادها بالقوه آنان
- ۲۱۲- در سخن امام صادق علیه‌السلام: «کونوا دعاة للناس بغير السننکم، لیروا منکم الورع و الاجتهاد و الصلوة و الخیر ، فإن ذلک داعیة» به کدام روش تربیت توجه داده شده است؟
- (۱) پند و اندرز دادن با زبان نرم و توأم با مهربانی
(۲) اسوه و الگو بودن برای متریبان با سیره و عمل
(۳) نصیحت مشفقانه توأم با محبت دور از چشم دیگران
(۴) تشویق متریبان به کوشش برای شرکت در نماز و کارهای خیر
- ۲۱۳- درباره «مفهوم تربیت» از دیدگاه اسلام می‌توان گفت عبارتست از ایجاد و فراهم ساختن فرصت برای
- (۱) آشنایی آدمی با وظایف و مسؤولیت‌های وی در جامعه و عمل به آنها
(۲) شناخت آدمی از نیروهای بالقوه خود و به فعلیت رساندن همه آن نیروها
(۳) بالا بردن و تعالی شخصیت آدمی در خانواده و مدرسه و جامعه
(۴) به فعلیت رساندن قوا و استعدادها آدمی در جهت رساندن او به مقام قرب الهی
- ۲۱۴- در آیه شریفه: «یا ایها الذین امنوا علیکم انفسکم، لایضرکم من ضل اذا اهتدیتم الی الله مرجعکم جمیعاً فینبئکم بما کنتم تعملون» به کدام مورد اشاره نشده است؟
- (۱) محاسبه اعمال در قیامت
(۲) اهمیت خودشناسی
(۳) دوری از اعمال بد با ایمان آوردن به خدا
(۴) در معرض لغزش بودن در صورت غفلت از خدا
- ۲۱۵- کدام دو کتاب از آثار تربیتی امام ابو حامد محمد غزالی می‌باشند؟
- (۱) ایها الولد - نصیحة الملوک
(۲) المنقذ من الضلال - تهافت الفلاسفه
(۳) کیمیای سعادت - المنقذ من الضلال
(۴) سر العالمین و کشف فی الدارین - غرایب الاول فی عجایب الدول
- ۲۱۶- کدام گزینه از لحاظ تربیتی صحیح‌تر است؟
- (۱) تنبیه باید متناسب با جرم و خطا باشد.
(۲) تنبیه نباید با قساوت و خشونت انجام شود.
(۳) باید ترس از تنبیه شدن سازنده‌تر از تنبیه شدن باشد.
(۴) در حال عصبانیت و خشم نباید تنبیه انجام شود.
- ۲۱۷- در فرهنگ اسلامی پرورش افرادی که در اجرای قوانین و اداره جامعه با در نظر داشتن خدا، بر محور حق عمل نمایند، روحیه عدالتخواهی داشته باشند، امانت‌دار و فقر ستیز باشند، زیرمجموعه کدام یک از اهداف تعلیم و تربیت قرار می‌گیرد؟
- (۱) تربیت عقلانی (۲) تربیت عاطفی (۳) تربیت اقتصادی (۴) تربیت سیاسی
- ۲۱۸- «تربیت» را نیازمند سه مؤلفه دانسته‌اند: زیر ساختی اعتقادی، آبخواری که مربیان را بر رفتار درست یاری کند و منبع و مصدری که هدف‌ها و روش‌های رسیدن به آنها را معلوم دارد. برای تربیت اسلامی مهم‌ترین این مؤلفه‌ها کدام است؟
- (۱) قرآن مجید (۲) سنت رسول الله (ص) (۳) تجربه‌های زندگی (۴) دگرگونی‌های روزگار
- ۲۱۹- این جملات: «هدف و غایت بعضی از مردم از زندگی رسیدن به «لذات» است، لذاتی که از راه آرزو راندن و خوردن و آشامیدن پدید می‌آید. در این ضمن حال آنان هم که خدا را به طمع بهشت و ترس از عذاب دوزخ عبادت می‌کنند بهتر از گروه اول نیست چه کار آنان در واقع تجارت و مراهجه است. «آن می‌دهند و این می‌ستانند» از آراء تربیتی کدام دانشمند مسلمان است؟
- (۱) ابوعلی حسین بن عبدالله بن علی بن سینا
(۲) ابوعلی بن مسکویه
(۳) ابونصر محمد بن طرخان بن اوزلغ فارابی
(۴) ابوبکر محمد بن زکریا بن یحیی الرازی

- ۲۲۰- کدام کتاب‌ها از نوشته‌های تربیتی خواجه نصیرالدین طوسی می‌باشند؟
 (۱) تجرید الاعتقاد - تحریر اقلیدس
 (۲) شرح اشارات - تحریر المجستی
 (۳) اخلاق ناصری - جواهر الفریض
 (۴) اوصاف الاشراف - الادب الوجیز للولد الصغیر
- ۲۲۱- از لحاظ تربیتی کدام گزینه صحیح است؟
 (۱) ما (والدین) فرزندانمان را آن‌چنان که می‌خواهیم، می‌توانیم تربیت کنیم.
 (۲) فرزندان ما معمولاً آن‌چنان که ما (والدین) هستیم تربیت می‌شوند.
 (۳) فرزندان ما صرفاً آن‌چنان که جامعه و فرهنگ عمومی می‌خواهد تربیت می‌شوند.
 (۴) نظام حاکم هر کشور است که فرزندان ما را آن‌چنان که می‌خواهد می‌سازد.
- ۲۲۲- سیر معنوی و حرکت در مسیر کمال مستلزم وجود کدام عامل است؟
 (۱) رغبت و طلب مداوم (۲) پشتکار و استقامت مستمر (۳) قابلیت و استعداد ذاتی (۴) همه عوامل مذکور مؤثرند
- ۲۲۳- اگر برای تربیت از دیدگاه امام علی علیه‌السلام کارکردهای مختلفی را تعریف کنیم، این سخن مولا به فرزندش: «لا فقر اشد من الجهل و لا مال اعود من العقل و لا عقل کالتدبیر و لا عبادة کالتفکر» تحت کدام کارکرد تربیت قرار می‌گیرد؟
 (۱) ایمانی (۲) اخلاقی (۳) عقلی (۴) فرهنگی
- ۲۲۴- درباره رابطه «اخلاق» و «تربیت» کدام گزینه نادرست است؟
 (۱) «اخلاق» حاصل تربیت و نتیجه آن است.
 (۲) «تربیت» حاصل اخلاق و نتیجه آن است.
 (۳) تخلق انسان به صفات نیکو ناشی از تربیت صحیح اسلامی است.
 (۴) اجتناب از صفات ناپسند و رذایل نشأت گرفته از تربیت صحیح اسلامی است.
- ۲۲۵- «پرهیزگاری» از لحاظ شهید مطهری (ره)
 (۱) از آثار تقواست. (۲) معنای دقیق تقواست. (۳) علت و انگیزه تقواست. (۴) معنای دقیق ترس از خداست.
- ۲۲۶- کسی که خود را معلم و مربی مردم قرار می‌دهد باید
 (۱) الگوها و اسوه‌های تعلیم و تربیت را خوب بشناسد. (۲) با روانشناسی تربیتی و مراحل یادگیری و آموزش آشنا باشد.
 (۳) قبل از تعلیم دیگران به اصلاح و تربیت خود بپردازد. (۴) با اصول تعلیم و تربیت صحیح آشنایی کامل داشته باشد.
- ۲۲۷- این جملات: «وقتی طفل هفت ساله شد باید با مدارا وی را به طهارت و خواندن نماز دستور دهند. در ده سالگی اگر کودک تقصیر کرد باید تنبیهش کرد و کارهای بد را در نظر او زشت جلوه داد. در مرحله سوم که مرحله بلوغ است باید علل و اسرار آدابی را که آموخته‌اند، به وی بگویند.» از آراء و نظرات تربیتی کدام دانشمند اسلامی است؟
 (۱) محمد قطب (۲) امام محمد غزالی (۳) ابوعلی سینا (۴) قطب‌الدین شیرازی
- ۲۲۸- کدام گزینه از لحاظ تربیت اسلامی در مورد انسان نادرست است؟
 (۱) انسان هدف و غایتی ندارد مگر سعادت و کمال
 (۲) خوشبختی و کمال انسان در گرو تأمین نیازهای حقیقی و الهی اوست.
 (۳) کمال و سعادت برای انسان حاصل نمی‌شود مگر اینکه اجتماع به تمام معنی صالح باشد.
 (۴) سعادت و کمال انسان فقط در سایه اجرای تعالیم عالیه خالق او حاصل می‌شود.
- ۲۲۹- همه موارد زیر به جز گزینه از اهداف تربیت عقلانی به شمار می‌روند.
 (۱) تفهیم اسرار خلقت و نسبت آن با خالق هستی
 (۲) پرورش قوه فهم آدمی نسبت به جایگاه خود در عالم هستی
 (۳) تقویت قوه تحلیل در آدمی برای شناخت رابطه او با سایر ابعاد خلقت
 (۴) شناساندن فضایل و رذایل و آموزش راههای اکتساب فضایل و اجتناب از رذایل
- ۲۳۰- این جملات: «والدین باید نامی نیکو و خوش آیند بر فرزندشان نهند تا موجب استهزاء و تحقیر او نگردد. اگر دایه می‌گیرند باید کسی باشد که در عقل و درایت هم سالم باشد .. اگر از زدن چاره نباشد، آنرا کم و دردناک به کار برند ... آموزگاران باید کودک را بعضی آیات قرآن بیاموزند و برخی اشعار حکمت‌آمیز یاد دهند ... معلم نباید فاسد الاخلاق باشد ... باید خواسته‌های کودکان را نسبت به مشاغل و حرف فهمید و در آن سوی سوقشان داد ...» از کدام دانشمند اسلامی است؟
 (۱) ابوعلی حسین بن عبدالله بن علی بن سینا (۲) خواجه نصیرالدین طوسی بن محمد بن حسن
 (۳) امام زین‌الدین ابوحامد محمد بن محمد بن محمد غزالی (۴) ابوالفتوح شهاب‌الدین یحیی بن حبش بن امیرک سهروردی

برای عضویت در کانال کنکوری و دریافت آخرین اخبار کنکور کارشناسی- ارشد و دکتری و دانشگاهی -استخدامی در تلگرام لینک زیر را کلیک کنید

<https://telegram.me/joinchat/B8Y3DT0ayD4X7O1BwEw1tg>

www.kunkori.ir